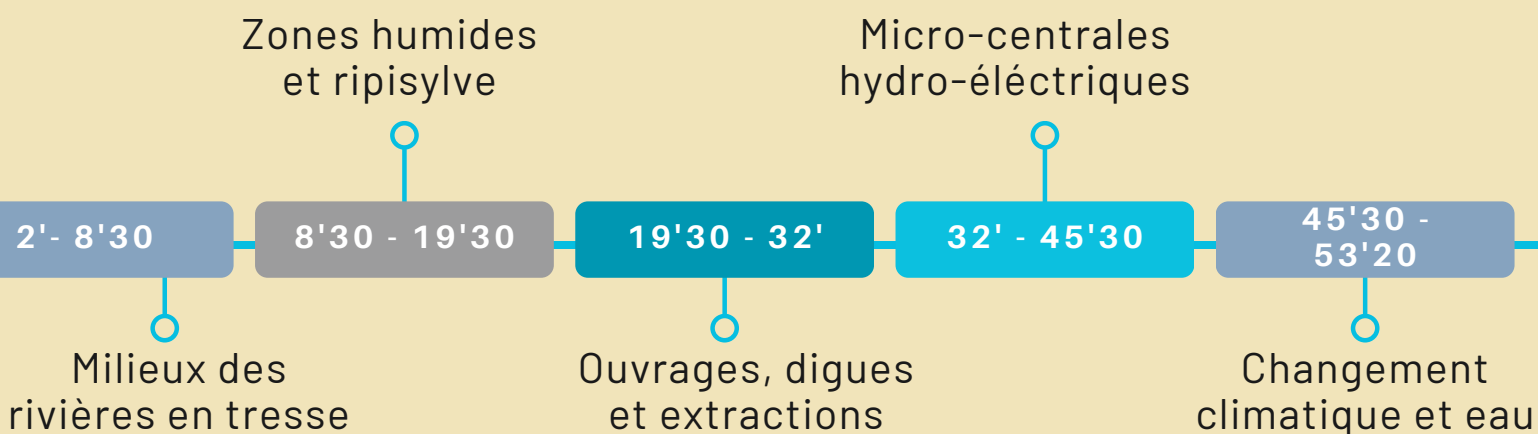


TRESSSES DE VIE

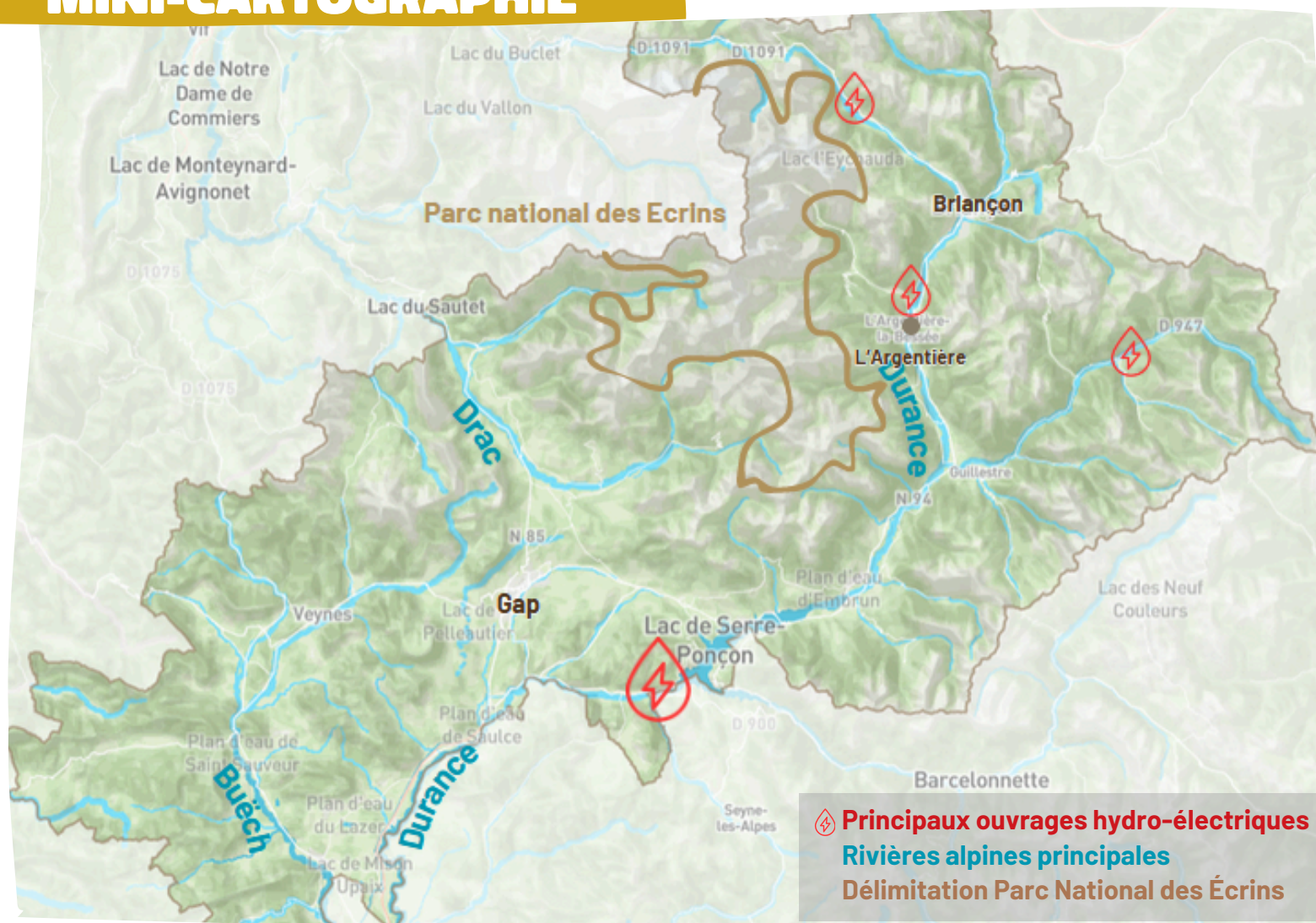
VOYAGE AU CŒUR DES RIVIÈRES ALPINES

☀ **Comprendre le fonctionnement des rivières en tresse - écosystèmes très riches - face aux menaces liées à l'exploitation des rivières** ☀

CHAPITRES DU FILM

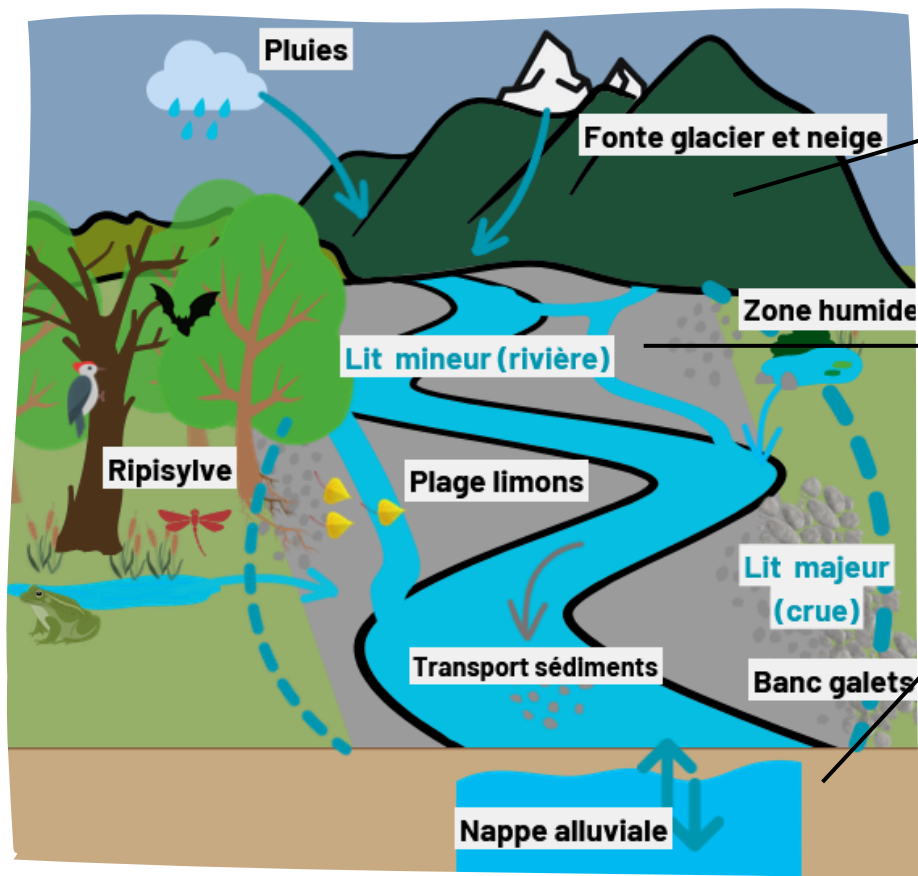


MINI-CARTOGRAPHIE



FONCTIONNEMENT ECOSYSTÈME

Une rivière en tresse est caractérisée par un lit principal constitué d'un réseau de bras en eau multiples inscrits dans un corridor graveleux, parfois sableux (AE, RMC).



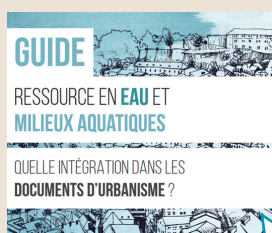
Dans les Écrins, il reste des glaciers dont le **Glacier Blanc** est le plus important.

Le linéaire des « bras » fluctue beaucoup au cours du temps selon le débit de la rivière et de son alimentation phréatique.

Les rivières courent en surface (lit visible) mais aussi en sous-terrain. Le réseau de **nappes alluviales** est indispensable pour la ressource en eau et la dynamique hydrologique des rivières.

GOUVERNANCE DE L'EAU

POUR ALLER PLUS LOIN



fne.paca.fr/publications



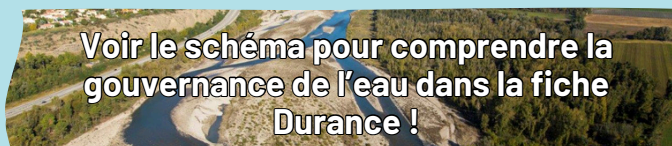
fne.asso.fr/publications

La gestion de l'eau et des milieux aquatiques implique différents acteurs et documents de planification.

La **CLEDA** (communauté locale de l'eau du Drac amont) est la structure publique qui porte les outils de planification comme le **SAGE** et le **contrat de rivière** et exerce la compétence **GEMAPI**.

Le **SMIGIBA** (syndicat mixte de gestion intercommunautaire du Buëch et de ses affluents) est dédié à la gestion des rivières de la vallée du Buëch. Grâce à son équipe technique et sous la responsabilité du comité syndical, il déploie un programme d'action pour la prévention des inondations, des programmes Natura 2000, le contrat de rivière "Buëch Vivant Buëch à Vivre" et exerce la compétence GEMAPI.

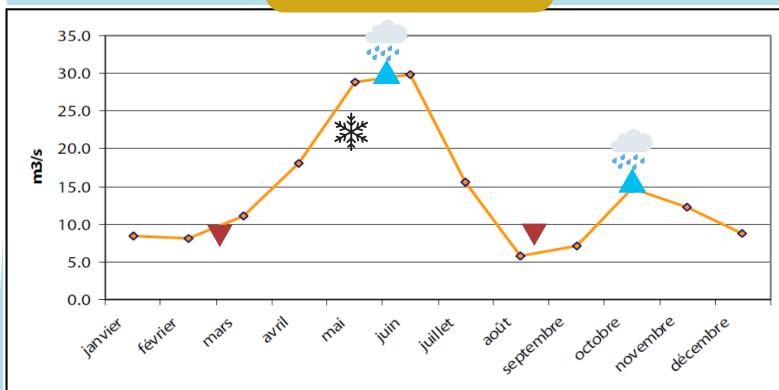
Voir le schéma pour comprendre la gouvernance de l'eau dans la fiche Durance !



DYNAMIQUE RIVIÈRE

L'HYDROLOGIE : ÉVOLUTION DU DÉBIT ANNUEL

DRAC AMONT

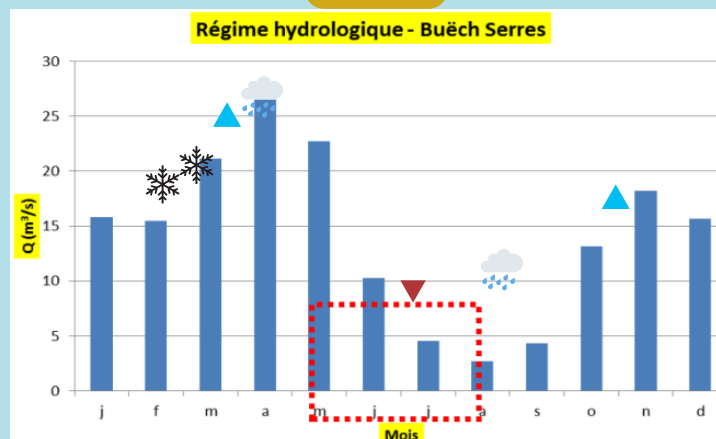


Source SDAGE Rhône Méditerranée 2010-2015

- ❄️🌧️ régime nivo-pluvial = alimenté par les pluies et la fonte des neiges
- ▼ étiage été et hiver
- ▲ crues printemps, parfois automne

NB: Les prélèvements pour l'agriculture ainsi que les dérivations du **canal de Gap** réduisent les débits et peuvent entraîner des assèchements localement.

BUËCH



Source SDAGE Rhône Méditerranée 2010-2015

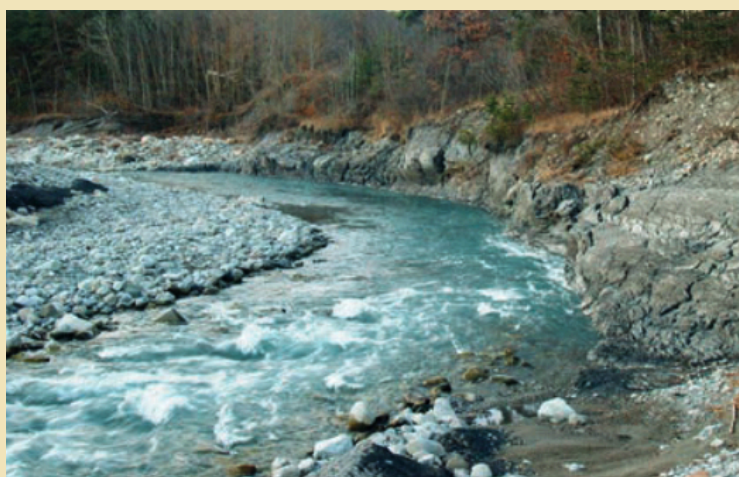
- ❄️ régime plutôt nival = eau issue majoritairement de la fonte des neiges
- ▼ étiage été
- ▲ crues en décembre, parfois automne

Pour les informations sur la **Durance**, voir fiche "Durance 360°"

LA DYNAMIQUE SÉDIMENTAIRE

L'**expression de la rivière**, c'est à dire l'écoulement naturel de l'eau, permet des déplacements de **sédiments** (dépôt minéraux issu de l'altération des roches) qui jouent un rôle primordial pour leur dynamique, façonnant ainsi des milieux particuliers (ex: plages de limons ou de galets).

Perturber cet équilibre comporte des risques pour la biodiversité et les humains. On a par exemple observé un fort enfoncement du lit du Drac en amont de Saint-Bonnet-en-Champsaur dû aux extractions passées massives et aux crues qui ont entraîné :



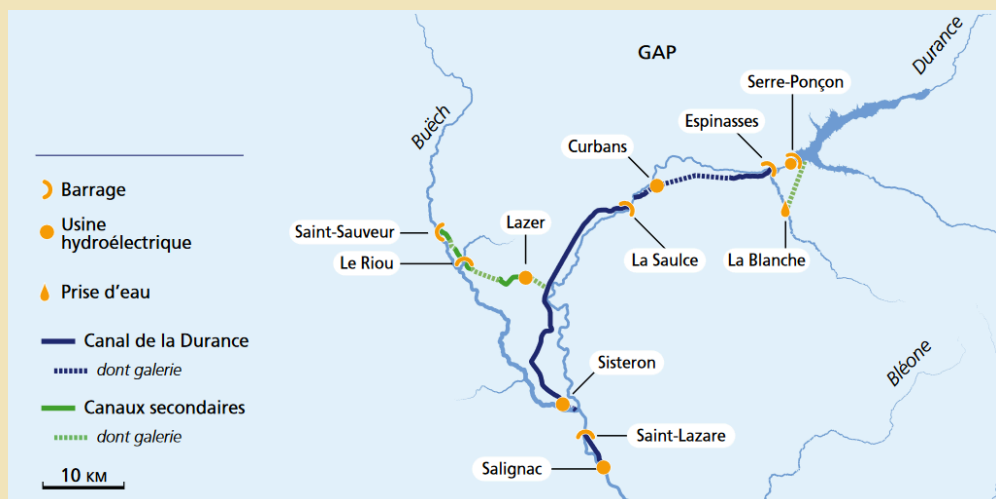
Incision du lit du Drac dans les argiles, dépérissement de la ripisylve et glissement de terrain en novembre 2011.

- le dépérissement de la **ripisylve**,
- la déconnexion avec les affluents,
- le dessèchement des bras,
- la déstabilisation d'une digue (risque inondation, effondrement).

Les travaux de **restauration** menés en 2013-2014 ont permis de rétablir le profil naturel en tresse, et à restaurer la continuité sédimentaire à l'amont.

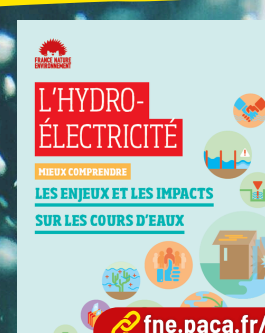
HYDROÉLECTRICITÉ

Les rivières en tresses sont très sensibles aux pressions impactant leurs débits et leur dynamique sédimentaire. En effet, des **prélèvements d'eau excessifs** dans les nappes ou des **dérivations de la rivière** (par canaux) ou à partir d'ouvrages hydroélectriques peuvent provoquer une perturbation du débit (voire des risques de sécheresse en période d'étiage) et une déconnexion des systèmes en tresses avec leur nappe alluviale qui ne peuvent plus échanger. L'exploitation des rivières alpines demeure importante dans la région et la petite/micro hydro-électricité tend à se multiplier.



Aménagements hydro-électriques de EDF Hydro-Méditerranée dans les Hautes-Alpes

POUR ALLER PLUS LOIN



fne.paca.fr/publications



Consultez aussi cette note de FNE AURA

GLOSSAIRE

- **SDAGE** : le Schéma Directeur d'Aménagement et de Gestion des Eaux est un outil de planification visant à assurer la gestion de la ressource et des écosystèmes aquatiques, à l'échelle des grands bassins hydrographiques (source : Cerema)
- **SAGE** : Le Schéma d'Aménagement et de Gestion de l'Eau est la déclinaison locale du **SDAGE** visant à concilier la satisfaction et le développement des différents usages et la protection des milieux aquatiques (source: Gest'eau).
- **GEMAPI** : La Gestion des Milieux Aquatiques et la Prévention des Inondations est une compétence confiée aux intercommunalités (source: Ministère de la transition écologique et de la cohésion des territoires).
- **CLE** : Commission locale de l'eau. Elle est le noyau décisionnel du SAGE et organise les démarches à suivre pour sa bonne mise en œuvre (source: Gest'eau).
- **Contrat de rivière** : c'est un contrat technique et financier entre les partenaires concernés d'un bassin versant (préfets, agences de l'eau, collectivités territoriales...)(source: Cerema)
- **Ripisylve** : ou forêt riveraine désigne l'ensemble de la végétation qui borde un cours d'eau. Elle peut être constituée de différentes strates : arborescente, arbustive, herbacée, plantes semi-aquatiques et s'étendre sur une largeur pouvant aller jusqu'à plus de 10 m. (source: FNE AURA).
- **Étiage** : période de l'année pendant laquelle les niveaux d'eau sont les plus bas (source: les agences de l'eau).
- **Nappe alluviale** : C'est une nappe d'eau souterraine qui accompagne les cours d'eau où circule souvent à faible profondeur au travers des alluvions (sables, graviers, galets) déposées par le cours d'eau (source: Bassin Rhône-Méditerranée).
- **Adous** : Dans la plupart des cas, il s'agit d'une résurgence d'eau à température et débit constant au cours de l'année qui se jette dans un cours d'eau. Ces milieux sont indispensables car ils abritent une faune et une flore sensibles, très attachées à la qualité du milieu. Les adous sont des milieux fragiles qu'il est nécessaire de mieux connaître et de protéger !